

# MĂNĂSTIREA COTMEANA

DE N. GHICA-BUDEȘTI, Arhitect.

—o—

Această mănăstire, situată într'o vale singuratecă în mijlocul întinșelor păduri de stejar din județul Argeș, cam la 35 kilometri spre Apus de Pitești, este una din cele mai vechi din țară, fiind întemeiată de Mircea-cel-Bătrân. Biserica, singura din clădirile mănăstirești rămasă încă în ființă, este și astăzi încunjurată cu zidurile de altă dată.

Acestea formează un dreptunghi cam de 40-50 metri lature, cu o poartă de intrare în colțul din spre Nord-Vest.

și de dimensiuni mici: în interior are 4.35 m. lățime și 12 metri lungimea cea mai mare, de la ușă până în fundul altarului. Bolta este cilindrică fără turlă și o semicalotă sferică de-asupra altarului. Sinurile laterale sânt mai joase și, cu toate că presintă în exterior aceeași arhitectură ca și corpul bisericii, ele par a fi fost adăugate în urmă.

Într'adevăr, arhitectura exterioară, care fusese văruiată în vremuri mai recente, era mai înainte de cărămidă aparentă mică

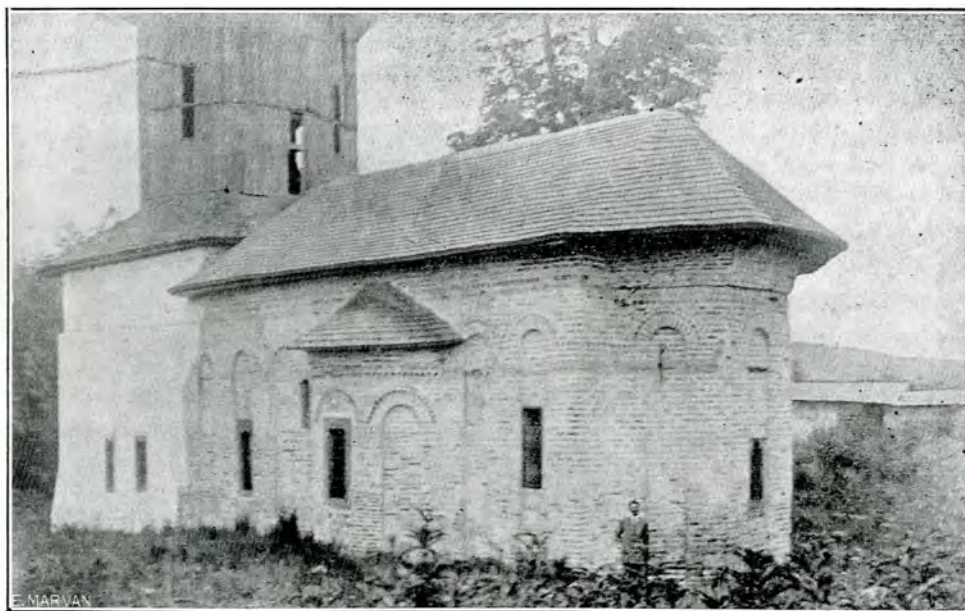


Fig. 1. — Biserica după restaurarea ei.

Pe laturile din spre Nord și din spre Vest și Est se mai văd urme de clădiri vechi și ziduri dărâmate. Din modul cum sânt executate aceste zidării, ele nu par a fi de o mare vechime.

Biserica, așa cum se presintă astăzi, este compusă din mai multe părți clădite în epoci diferite:

A) Partea cea mai veche este biserica propriu-zisă. Ea este în formă de treflă

de 5 cm. lățime, cu rost larg de mortar după tehnica bizantină. Arcaturile din fațadă, tot din cărămidă mică, sânt încadrate cu frise compuse din discuri de teracotă având de la 9 până la 10 centimetri diametru, de culoare alternativ verde și cafenie. Aceste discuri urmează liniile orizontale ale brăurilor și ale cornișelor, precum și curbele extradosurilor arcaturilor, sau formează figuri în formă de cruce sau de

Bul. Com. Mon. Ist. — 5.



flori pe timpanele dintre arcade. Cornișele sânt compuse din mai multe rânduri de că-  
 Tot corpul bisericii, ca și altarul, e decorat cu firide înalte și înguste de 76

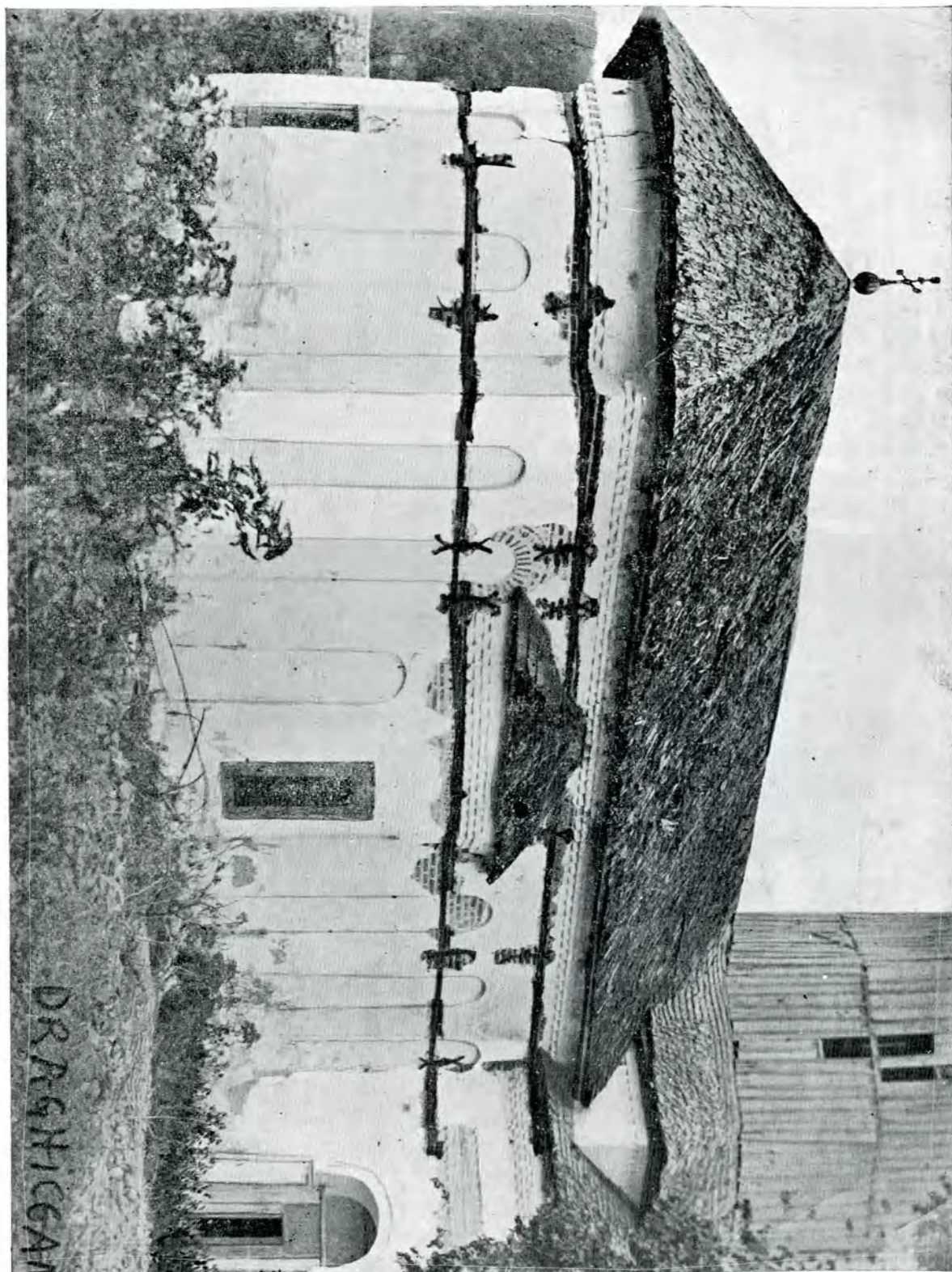


Fig. 2. — Biserica înainte de restaurarea ei.

rămizi așezate în unghi, formând dinți de fierăstrău după tipul bizantin; ele par însă a fi fost refăcute la o epocă mai apropiată.  
 până la 78 centimetri; în dreptul sâurilor laterale, care, cum am arătat, sânt mai joase, aceste firide sânt și ele mai scurte; de a-



semenea cornișa și acoperișul sânurilor, care este separat de al corpului bisericii.

Se vede clar că decorațiunea de cărămidă, cu discurile care o însoțesc, se prelungește pe pereții laterali sub acoperișul sânurilor, ceea ce probează că aceste sânurii au fost adăugite la o dată posterioară. Se mai poate constata, de altfel, în exterior că zidăria sânurilor nu are legătură cu aceia a pereților bisericii.

Aceste elemente decorative de arhitectură arătate mai sus nu le întâlnim la monumentele din țară. Ca să li găsim originea trebuie să căutăm în peninsula balcanică: în Bulgaria, la Târnova și în Mesembria, apoi în Grecia (Epir) și în Serbia bizantină, pe Valea Vardarului<sup>1</sup>.

Din alăturata fotografie se poate vedea starea bisericii înainte de începerea reparațiilor din anii 1922-24. Biserica este văruiată, astfel că arhitectura ei era ascunsă. Puțin înainte de războiu, și fără știrea Comisiunii Monumentelor Istorice, i se făcuseră niște legături de fier transversale și periferice, așezate în mod barbar și fără nicio pricepere, astfel că, nu numai că nu au adus niciun folos clădirii, dar au stricat mult, atât în exterior, sfărâmând arcadele, discurile, brăurile și cornișele, cât și pictura în interior.

În fațada din spre Sud, acolo unde naosul se leagă cu pronaosul adăogat în urmă, se pot vedea urmele unei arcade mai mari și mai largi decât cele actuale și decorată în același gen. Acest indiciu ar putea dovedi că biserica primitivă avea un pridvor cu arcade în locul unde azi se află pronaosul. Această dispoziție prezintă oareșicare asemănare cu biserica din Târnova.

B) Pronaosul bisericii a fost adăugat în

<sup>1</sup> V. Gabriel Millet, *L'Art Ancien Serbe, l'École Grecque și Bul. Com. Mon. Ist.*, anul V (Mesembria).

timpul lui Constantin Brâncoveanu în locul unui alt pronaos sau pridvor, a cărui urmă s'a găsit pe fațada din spre Sud, dar

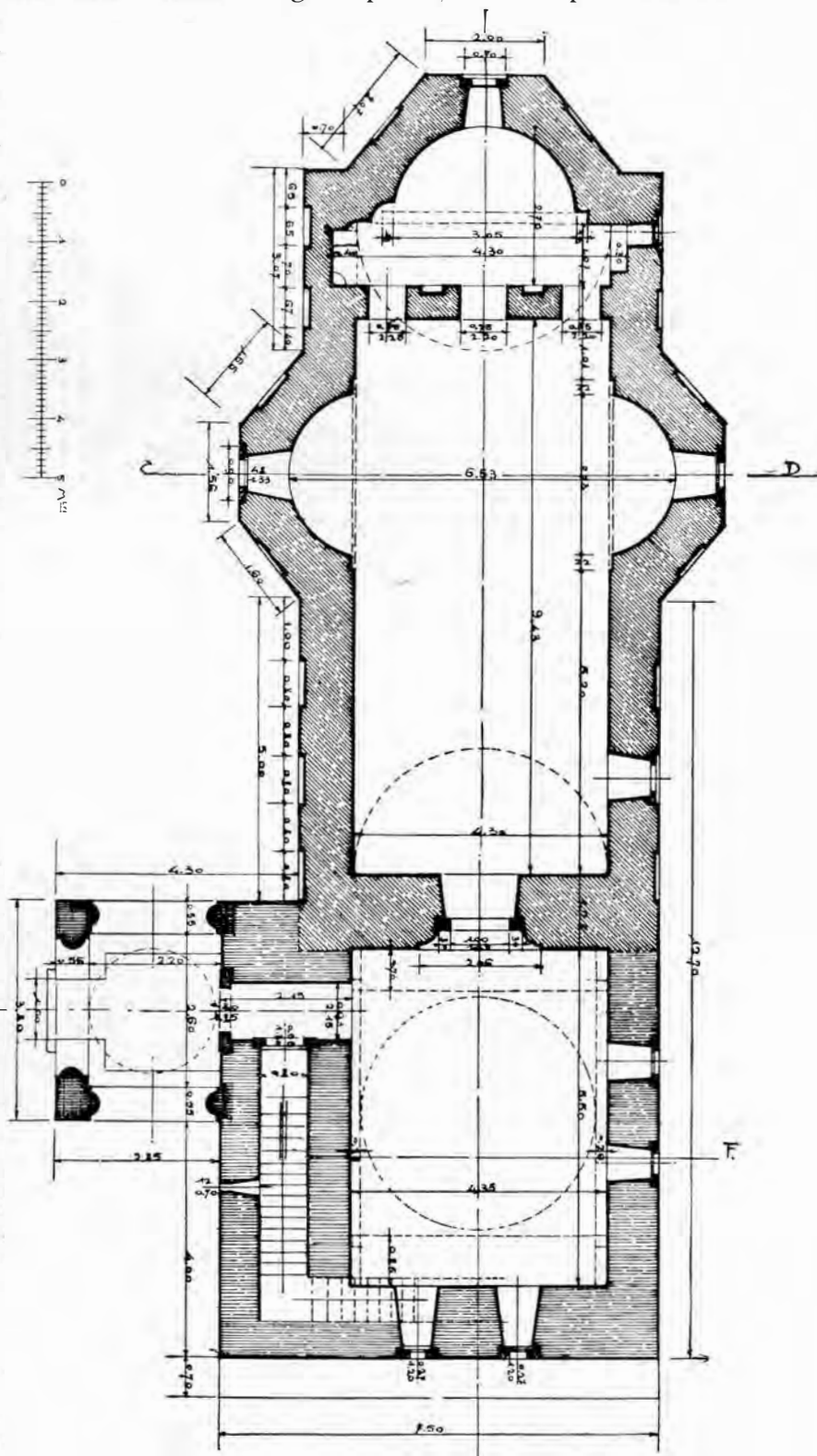


Fig. 3. — Planul orizontal al bisericii.

a cărui formă nu ni este cunoscută.

Pronaosul este pătrat în plan și acoperit cu o calotă sferică, răzimată pe patru ar-

curi alipite de p $\ddot{a}$ re $\ddot{t}$ i. In exterior acest corp al cl $\ddot{a}$ dirii este tencuit  $\ddot{s}$ i v $\ddot{a}$ ruit; el se ridic $\ddot{a}$  mai sus dec $\ddot{a}$ t naosul  $\ddot{s}$ i era probabil  $\ddot{s}$ i mai inalt, intru c $\ddot{a}$ t in partea din spre Nord, l $\ddot{a}$ ng $\ddot{a}$  u $\ddot{s}$ a de la intrare, exist $\ddot{a}$   $\ddot{s}$ i ast $\ddot{a}$ zi scara in grosimea zidului care duce la clopote. At $\ddot{a}$ t masivitatea zidurilor, c $\ddot{a}$ t  $\ddot{s}$ i construc $\ddot{t}$ ia pe patru arcuri alipite de p $\ddot{a}$ re $\ddot{t}$ i s $\ddot{a}$ nt dovezi c $\ddot{a}$  odat $\ddot{a}$  clopotni $\ddot{t}$ a era de zid. Este de observat c $\ddot{a}$  u $\ddot{s}$ a care conduce la scara clopotelor este foarte joas $\ddot{a}$   $\ddot{s}$ i abia permite intrarea, ceia ce ar



Fig. 4. — Vedere inainte de restaurare.

dovedi c $\ddot{a}$  nivelul primitiv al bisericii trebuie s $\ddot{a}$  fi fost c $\ddot{a}$ ndva sim $\ddot{t}$ itor mai jos.

Ast $\ddot{a}$ zi clopotni $\ddot{t}$ a ce se ridic $\ddot{a}$  de-asupra pronaosului este de lemn  $\ddot{s}$ i are o inf $\ddot{a}$  $\ddot{s}$ are care nu se armoniseaz $\ddot{a}$  cu arhitectura bisericii; ea este de sigur reconstruit $\ddot{a}$  la o dat $\ddot{a}$  recent $\ddot{a}$ .

C) Pridvorul se afl $\ddot{a}$  spre partea de spre Nord a pronaosului; el se compune dintr'un corp p $\ddot{a}$ trat r $\ddot{a}$ zimat pe arcade  $\ddot{s}$ i acoperit cu o calot $\ddot{a}$  sferic $\ddot{a}$ . Este cl $\ddot{a}$ dit la sf $\ddot{a}$ r $\ddot{s}$ itul

veacului al XVIII-lea de c $\ddot{a}$ tre Vod $\ddot{a}$ -Ipsilanti. Arhitectura lui se inspir $\ddot{a}$  inc $\ddot{a}$  de tradi $\ddot{t}$ ia noastr $\ddot{a}$  veche in ceia ce prive $\ddot{s}$ te construc $\ddot{t}$ ia  $\ddot{s}$ i decora $\ddot{t}$ ia exterioar $\ddot{a}$ , in care se v $\ddot{a}$ d br $\ddot{a}$ urile  $\ddot{s}$ i corni $\ddot{s}$ ele in form $\ddot{a}$  de din $\ddot{t}$ i; arcadele se razim $\ddot{a}$  pe coloane angajate in picioare de zid $\ddot{a}$ rie. At $\ddot{a}$ t arcurile neregulate, c $\ddot{a}$ t  $\ddot{s}$ i coloanele cu profilele lor f $\ddot{a}$ r $\ddot{a}$  caracter, ni arat $\ddot{a}$  c $\ddot{a}$  arhitectura noastr $\ddot{a}$  veche este aici la sf $\ddot{a}$ r $\ddot{s}$ itul ei.

At $\ddot{a}$ t calitatea zid $\ddot{a}$ riei, executat $\ddot{a}$  cu c $\ddot{a}$ r $\ddot{a}$ -mid $\ddot{a}$  slab $\ddot{a}$ , c $\ddot{a}$ t  $\ddot{s}$ i tencuielile, lucrate f $\ddot{a}$ r $\ddot{a}$  art $\ddot{a}$ , ni dovedesc acela $\ddot{s}$ i lucru. La aceia $\ddot{s}$ i epoc $\ddot{a}$  trebuiesc, cred, atribuite chenarele de piatr $\ddot{a}$  ale ferestrelor bisericii.

Diferitele p $\ddot{a}$ r $\ddot{t}$ i care compun biserica actual $\ddot{a}$  au fost prin urmare executate sau modificate la epoci foarte indepartate unele de altele.

Lucr $\ddot{a}$ riile de repara $\ddot{t}$ ionii care s'au executat in urm $\ddot{a}$  au constat din urm $\ddot{a}$ toarele:

1. Subzidirea temeliiilor acolo unde se constatau cr $\ddot{a}$ p $\ddot{a}$ turi, adec $\ddot{a}$ : la altar, la s $\ddot{a}$ nuri, la pronaos  $\ddot{s}$ i la pridvor in cele dou $\ddot{a}$ sprezece puncte ar $\ddot{a}$ tate in plan.

2. Restabilirea arhitecturii vechi a naosului prin deta $\ddot{s}$ area  $\ddot{s}$ i cur $\ddot{a}$  $\ddot{t}$ irea v $\ddot{a}$ ruielilor, restabilirea  $\ddot{s}$ i refacerea zid $\ddot{a}$ riei  $\ddot{s}$ i a decora $\ddot{t}$ ionii exterioare acolo unde era stricat $\ddot{a}$ .

3. Refacerea acoperi $\ddot{s}$ urilor de  $\ddot{s}$ indrila la naos  $\ddot{s}$ i la pridvor; acoperi $\ddot{s}$ ul pronaosului s'a p $\ddot{a}$ strat a $\ddot{s}$ a cum era, int $\ddot{a}$ iu fiindc $\ddot{a}$  este in stare relativ bun $\ddot{a}$   $\ddot{s}$ i, al doilea, fiindc $\ddot{a}$  refacerea ar fi cerut transformarea lui in mod mai potrivit cu arhitectura bisericii,

ceia ce ar fi fost o problem $\ddot{a}$  f $\ddot{a}$ r $\ddot{a}$  solu $\ddot{t}$ ione precis $\ddot{a}$ , intru c $\ddot{a}$ t niciun document nu ni arat $\ddot{a}$  forma primitiv $\ddot{a}$  a clopotni $\ddot{t}$ ei.

4. Repararea tencuielilor la pronaos  $\ddot{s}$ i refacerea zid $\ddot{a}$ riei arcazelor  $\ddot{s}$ i a tencuielilor de la pridvor, care erau in stare foarte rea  $\ddot{s}$ i amenin $\ddot{t}$ au a se surpa.

5. Refacerea zidurilor imprejmuitoare in p $\ddot{a}$ r $\ddot{t}$ ile stricate, aducerea lor la aceia $\ddot{s}$ i in $\ddot{a}$ l $\ddot{t}$ ime  $\ddot{s}$ i invelirea lor cu  $\ddot{s}$ indrila spre a le feri de stric $\ddot{a}$ ciuni.